



VELKOMMEN TIL OSS I

**KALFARVEIEN 31**

Universitetet i Bergen



19 min  
1.4 km

7 min

Studentsenteret  
Museet

HR-avdelingen  
IT-avdelingen  
Økonomiavdelingen

Kalfarveien 31

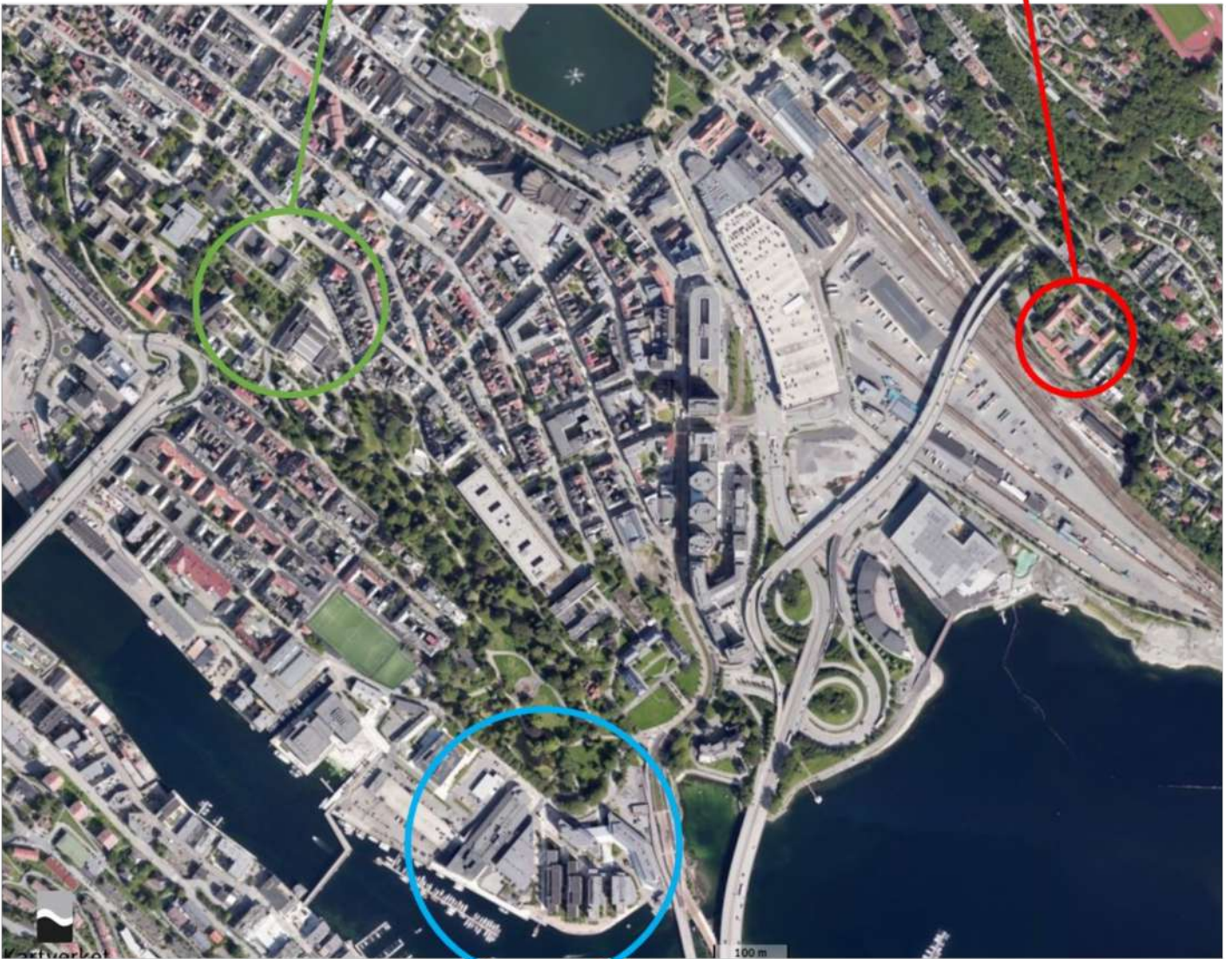


Foto: Norgeskart.no

Marineholmen

23 min  
1.8 km

8 min





## **INNGANGSPARTI KALFARVEIEN 31**

Felles resepsjon for HR-, IT- og økonomiavdelingen



# MED BIL TIL KALFARVEIEN 31



Foto: maps.google.com

RESEPSJON

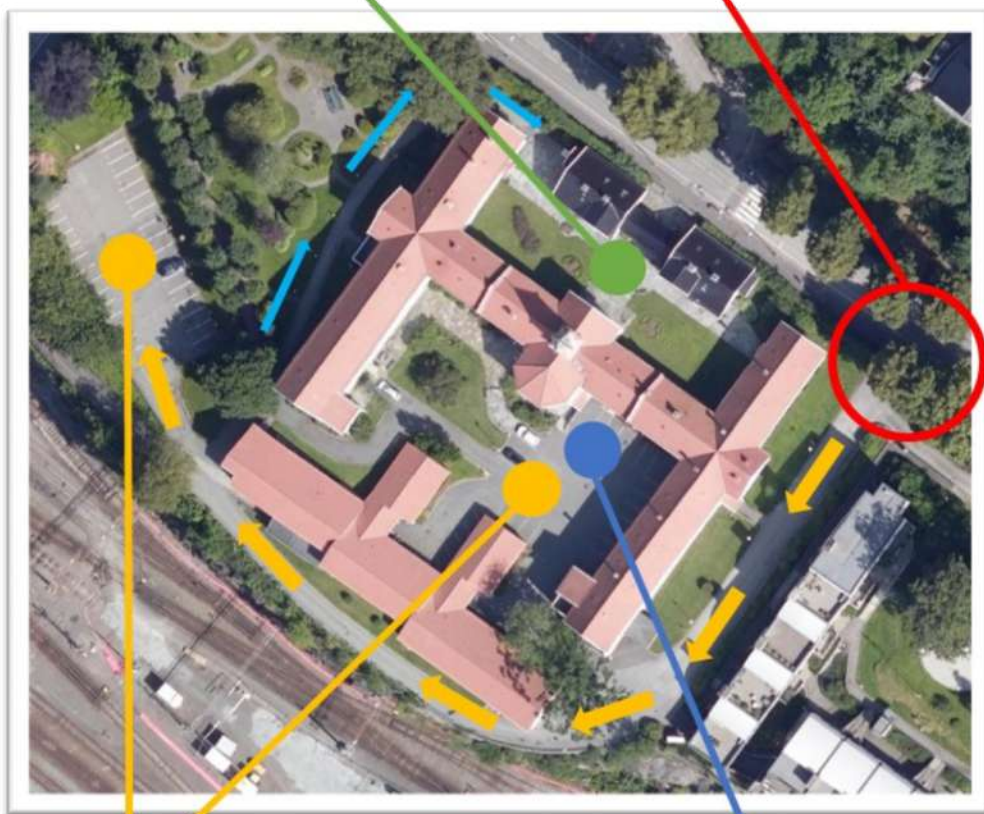


Foto: kart.finn.no

PARKERING

VAREMOTTAK

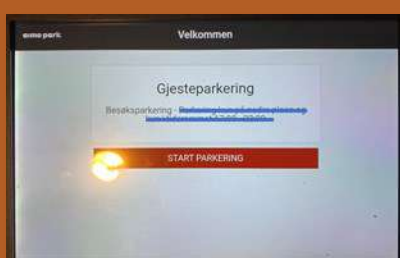


# PARKERINGSAUTOMAT - K31

«Alle som parkerer på universitetets parkeringsplasser må ha gyldig digital parkeringstillatelse. For parkering på reserverte plasser kreves i tillegg egen digital parkeringstillatelse som administreres av enheten som disponerer den reserverte plassen. Det er parkeringskontroll 24/7 på universitetets parkeringsplasser.» Fra UiBs vev-sider, 2021

Vår parkeringsautomat står ikke så langt unna resepsjonen vår. Kontakt resepsjonen så hjelper de deg.

**Merk spesielt skiltingen** av de enkelte parkeringsplassene og at det foretas *daglig* kontroll av parkeringsområdene.



Klikk på den røde knappen «Start parkering»

Merk - overstrøket tekst er feil og skal fjernes



- Skriv inn registreringsnummeret på bilen din

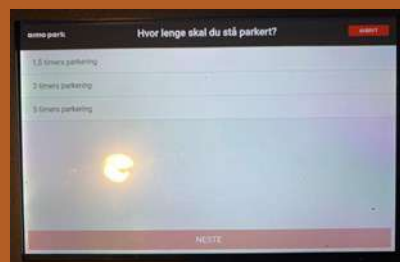
- Trykk Neste



- Sjekk at du har registrert riktig bil

- Trykk «Ja» hvis det er rett bil

- Trykk «Nei» hvis du har angitt feil nummer



- Angi (trykk på linjen) hvor lenge du ønsker å stå her

- Trykk «Neste» nederst på siden



- Parkeringen din er nå registrert

Kontakt resepsjonen hvis registreringsautomaten ikke virker

# LITT OM BYGGET VI HOLDER TIL I

Bygningen ble bygget som sykehus for spedalske i 1857. Den er bygget i sveitserstil, over to etasjers, med en total grunnflate på 3450 m<sup>2</sup>.

## Sykehuset

Sykehuset hadde opprinnelig plass for 280 pasienter fordelt på 40 sjumannsrom over to fløyer, en for menn og en for kvinner. På sykehuset var det arbeidsstuer, spiserom og et sentralt plassert kapell som er kronet et kvadratisk, diagonalstilt tårn.

Sykehuset fikk mye oppmerksomhet og var et av de mest moderne i sin tid. Tegninger av bygningen ble også sendt verden rundt som eksempel på en moderne sykehusbygging.

Benevnelsen Pleiestiftelsen for spedalske nr. 1 har sin bakgrunn i at man ønsket å etablere tre statlige pleiestiftelser for spedalske. Pleiestiftelsen for spedalske nr. 2 og 3 var tenkt lagt til Reknes pleiestiftelse ved Molde og Reitgjerdets pleiestiftelse ved Trondheim, begge etablert i 1861. Disse ble aldri gjennomført.

Bygningen ble fullstendig rehabilitert i 1991. Den 25. juni 2013 fattet Riksantikvaren vedtak om fredning ved forskrift av eiendommen.

Fra Wikipedia